

УВЕДОМЛЕНИЕ

за инвестиционно предложение до РИОСВ - София

от Аурубис България АД ЕИК 832046871

чрез

Антон Орлинов Филев, пълномощник,
0894458623

Пълен пощенски адрес:

Гр. София, ул. Якубица 19, офис А1

Лице за контакт:

Антон Филев
0894458623
afilev@hec-solar.com

УВАЖАЕМИ Г-Н/Г-ЖО ДИРЕКТОР,

Уведомяваме Ви, че Аурубис България АД има следното инвестиционно предложение:

„Фотоволтаична инсталация за производство на електрическа енергия за покриване на собствено потребление на „Аурубис България“ АД

Характеристика на инвестиционното предложение:

1. Резюме на предложението

Инвестиционно предложение предвижда проектиране, изграждане и експлоатация на фотоволтаична централа с мощност до **10 MW**, която ще бъде експлоатирана за собствени нужди от **Аурубис България ЕАД**. Централата се предвижда да бъде изградена на площадка, представляваща рекултивирано депо „Синята лагуна“, с площ от 104 490 м², като ще бъде изградена и кабелна линия 6.3kV до подстанция ГПП1, с дължина до 700 м.

Инвестиционното предложение има за предмет изграждането на фотоволтаична централа на мястото на рекултивирано депо – шламохранилище, с оглед постигане целите на инвеститора за намаляване потреблението на електрическа енергия от доставчици-търговци и оползотворяването на неизползваемите терени, собственост на Аурубис България АД, което е в пряко изпълнение на

политиките на собственика на Инвеститора в сферата на опазване околната среда посредством използване на енергия от възобновяеми енергийни източници.

Чрез реализирането на въпросния проект, освен повишаване нивото на енергийна независимост на Аурубис България АД чрез експлоатиране на собствена мощност за задоволяване на енергийните нужди, Аурубис България АД цели и оптимизиране използването на терените, собственост на Дружеството.

Реализацията на инвестиционното предложение няма да въздейства по никакъв начин върху здравето на живущите в Община Златица. Отстоянието между най-близката къща и терена, на който следва да се реализира проекта, е над 850 метра.

2. *Описание на основните процеси, капацитет, обща използвана площ; необходимост от други свързани с основния предмет спомагателни или поддържащи дейности, в т.ч. ползване на съществуваща или необходимост от изграждане на нова техническа инфраструктура (пътища/улици, газопровод, електропроводи и др.); предвидени изкопни работи, предполагаема дълбочина на изкопите, ползване на взрив:*

Проектното намерение предвижда изграждане на фотоволтаична централа с обща мощност от 10 МВ, която да бъде изградена на територията на имот **ПИ 31044.28.16**, което представлява култивирано депо „Синята лагуна“, с площ от 104 490 м², както и изграждане на линия за присъединяване на енергийната централа към вътрешната мрежа на Дружеството. Предвижда се, че минималното годишно специфично производство ще бъде **1170 кВтч на кВт пик**.

Осигурената точка на присъединяване на централата е КРУ 6 kV в подстанция ГПП1, намираща се северно от парка. Линията за присъединяване ще бъде вкопана, като приблизителна дължина на трасето за присъединяване от около 650 м., съгласно приложената карта. Трасето на линията се предвижда да премине през имоти на Аурубис България АД, както и през съществуващ ЖП Линия. Преминването ще бъде уредено след съгласуване с Национална компания за Железопътна инфраструктура.

За целите на проекта се предвижда поставянето на четири броя трансформаторни станции с единична мощност 2500kVA, 6/0.8kV, със сухи и безмаслени трансформатори.

Общата използвана площ за целите на изграждане на ФЕЦ ще бъде 102,5 декара, както и 650 метра за целите на изграждане на кабелната линия до определената точка за присъединяване. Участъците със слягания ще бъдат изключени от обхвата на проекта/ върху тях няма да бъдат

разполагани структурни елементи от ФЕЦ.

ФЕЦ ще бъде изградена на терен, представляващ рекултивирано депо – шламохранилище, на което е положен горен изолиращ пласт, състоящ се от геосинтетична минерална подложка GCL. Съответната подложка представлява изолиращ плащ от два пласта нетъкан геотекстил с бентонит между тях. Върху минералната подложка е положен дренажен слой и финален пласт от земни маси, с приблизителна дебелина от 1 м. Върху последния почвен слой е извършено затревяване, служещо за предпазване от водна и ветрова ерозия.

Горната повърхност е подравнена с приблизителен наклон 7.00 % от средата към периферията на депото, във всички посоки.

Предвид спецификата на терена и с цел запазване на геотекстилната мембрана на терена не се предвиждат изкопи с дълбочина по-голяма от 60 см.

Изгребаните земни маси ще се съхраняват временно на съществуващата площадка за строителни отпадъци в рамките на работната промишлена площадка на „Аурубис България“ АД. Ще бъде изпълнена обратна засипка, като след приключване на строително-монтажните работи, тревната настилка на терена ще бъде изцяло възстановена.

Капсулацията на шламохранилището е завършена през есента на 2002 г. Достигната е 90% от консолидацията на шламохранилището за период от 2 години, като плочовите тестове са показали повече от 100 кРа товароносещ капацитет.

На терена ще бъдат монтирани до **20350** фотоволтаични панела с единична мощност от 490 и 495Wp, произведени от **Trina Solar**. Панелите се фиксират за носеща конструкция на немската компания **Meiser**, която има опит с производството и инсталация на опорна конструкция за редица идентични проекти – за изграждане на ФЕЦ в рекултивирани шламохранилища в Германия.. Поддържащата конструкция е метална, поцинкована. Модулите ще бъдат разположени портретно, в три реда по 9бр на ред.

Нито един елемент от съществуващата мониторингова система на депото (пиезометри, слегомети и репери) няма да бъде засегнат от проекта.

Изграждането на фотоволтаичната централа ще представлява проект по изменениена съществуващ обект, съгласно Приложение №1 към ЗООС, което не може да доведе до значително отрицателно въздействие върху околната среда.

3. **Връзка с други съществуващи и одобрени с устройствен или друг план дейности в обхвата на въздействие на обекта на инвестиционното предложение, необходимост от издаване на съгласувателни/разрешителни документи по реда на специален закон; орган по одобряване/разрешаване на инвестиционното предложение по реда на специален закон:**

За територията на община Златица има изработен и приет на ЕСУТ общ устройствен план. Съгласно предварителния проект на ОУП, площадката на „Арубис България“ АД е предвиден в чисто производствена устройствена зона „Пч“. Зоната е със следните показатели: Плътност на застрояване (Пл.) - макс. 80 %; Интензивност на застрояване (Кинт.) - макс. 1.5; Озеленена площ (Позел.) - мин. 20 %. По ОУП има издадено становище по ЕО №СО-04-04/2016г. от РИСОВ – София.

Във връзка с настоящото инвестиционно намерение ще се изработи Комплексен проект за инвестиционна инициатива (КПИИ) по чл. 150 от ЗУТ. Съгласно чл. 150, ал.1 от ЗУТ, компетентния орган разрешаващ изработването на КПИИ е кмета на Община Златица. Одобряването на КПИИ е регламентирано в чл. 150, ал.3 от ЗУТ като компетентния орган за одобряването на съставна част ПУП съгласно чл.129, ал.2 от ЗУТ е кмета на Община Златица, а за разрешението за строеж - главния архитект на Община Златица. Предвижда се като съставни части на КПИИ да бъдат изработени: Подробен устройствен план - план за застрояване за ПИ 31044.28.16 в землището на гр. Златица, община Златица и Подробен устройствен план - парцеларен план за кабелна линия 6.3kV в ПИ 31044.180.18, в землището на гр. Златица, община Златица.

4. **Местоположение:**

(населено място, община, квартал, поземлен имот, като за линейни обекти се посочват засегнатите общини/райони/кметства, географски координати или правоъгълни проекционни UTM координати в 35 зона в БГС2005, собственост, близост до или засягане на елементи на Националната екологична мрежа (НЕМ), обекти, подлежащи на здравна защита, и територии за опазване на обектите на културното наследство, очаквано трансгранично въздействие, схема на нова или промяна на съществуваща пътна инфраструктура)

Инвестиционният проект ще бъде изграден в рамките на Поземлен имот с идентификатор в поземлен имот с идентификатор номер **31044.28.16**, община Златица, собственост на Арубис България АД.

Реализирането на инвестиционния проект няма да засегне елементи на Национална екологична мрежа, както и обекти, подлежащи на здравна защита и територии за опазване на обектите на културното наследство. При осъществяването на проекта няма да бъде засягана съществуващата инфраструктура, а като нова такава ще бъде изградена кабелна линия за присъединяване на ФЕЦ

към подстанцията, съгласно посочената схема.

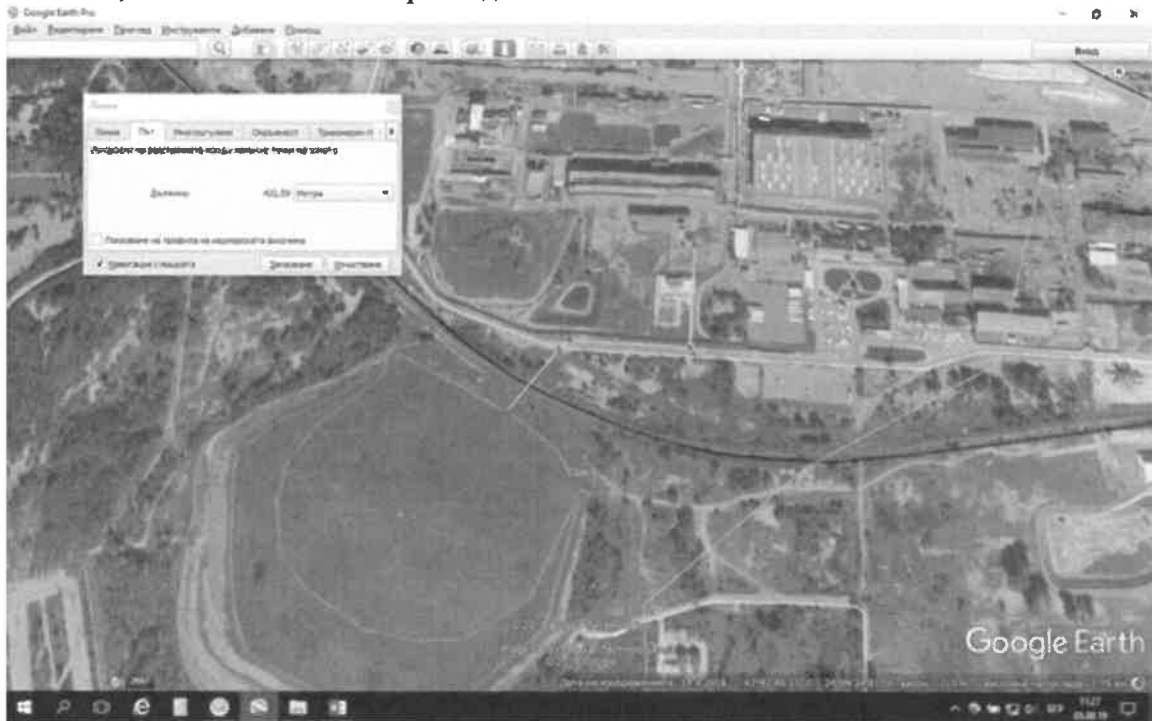
Типът на линията за присъединяване е кабелна, като общата дължина на линията ще бъде около 600 метра, като приблизителните координати на трасето са, както следва:

42.712112, 24.154889 - Начална точка;

42.713155, 24.156081;

42.713072, 24.158010;

42.714249, 24.158166 - Точка на присъединяване



Отстоянието от най-близката населена къща до границите на терена е над 850 метра.

5. Природни ресурси, предвидени за използване по време на строителството и експлоатацията:

(включително предвидено водовземане за питейни, промишлени и други нужди – чрез обществено водоснабдяване (ВиК или друга мрежа) и/или от повърхностни води, и/или подземни води, необходими количества, съществуващи съоръжения или необходимост от изграждане на нови)

За целите на реализирането на проекта – по време на строителството и експлоатацията, не се предвижда използване на природни ресурси.

6. Очаквани общи емисии на вредни вещества във въздуха по замърсители:

Не се очакват вредни емисии от реализацията и експлоатацията на инвестиционното предложение.

7. Отпадъци, които се очаква да се генерират, и предвиждания за тяхното третиране:

При строителството на ФЕЦ ще се сформират следните отпадъци:

Хартия и картон от опаковачни материали с код 19 12 01

-свойства	-неопасни
-начин на третиране	-събиране и извозване на определено от общ, органи място

Не се предвижда допълнителна преработка на посочените отпадъци.

На този етап прогнозни количества на генерираните отпадъци не могат да се предвидят, те са в пряка зависимост от извършваната дейност.

С оглед поставянето на 4 броя трансформаторни станции, същите ще бъдат безмаслени, като няма да са източник на отпадъци.

8. Отпадъчни води:

(очаквано количество и вид на формираните отпадъчни води по потоци (битови, промишлени и др.), сезонност, предвидени начини за третирането им (пречиствателна станция/съоръжение и др.), отвеждане и заустване в канализационна система/повърхностен воден обект/водоплътна изгребна яма и др.)

Реализацията на проекта не предвижда формиране на отпадъчни води от всякакво естество.

9. Опасни химични вещества, които се очаква да бъдат налични на площадката на предприятието/съоръжението:

(в случаите по чл. 99б ЗООС се представя информация за вида и количеството на опасните вещества, които ще са налични в предприятието/съоръжението съгласно приложение № 1 към Наредбата за предотвратяване на големи аварии и ограничаване на последствията от тях)

Не се предвижда отделянето на опасни химични вещества.

Виж също т.т.2 и 8 по-горе по отношение на използваните сухи и безмаслени трансформатори.

I. Моля да ни информирате за необходимите действия, които трябва да предприемем, по реда на глава шеста ЗООС.

Прилагам:

1. Пълномощно от заявителя;
2. Актуална скица на имота;
3. Мотивирано искане за изработване на КПИИ по чл. 150, ал.1
4. Задание по чл. 125 от ЗУТ за съставна част от КПИИ ПУП – пна за застрояване и ПУП-парцеларен план
5. Опорен план за ПУП-ПЗ
6. Електронен носител – 1 бр;