

Приложение № 5 към чл. 4, ал. 1 от Наредбата за условията и реда за извършване на оценка на въздействието върху околната среда

ДО
ДИРЕКТОРА
НА РИОСВ СОФИЯ

УВЕДОМЛЕНИЕ
за инвестиционно намерение
от "ГД Лес" ЕООД

/име, адрес и телефон за контакт, гражданство на възложителя – физическо лице/

с. Карлиево, община Златица, област София, ул. „Медет“ № 19, ВИК 205138509.

/седалище и единен идентификационен номер на юридическото лице/

Адрес за кореспонденция: с. Карлиево, община Златица, област София, ул. „Медет“ № 19

Телефон, факс и e-mail: тел: тел. 0885960024 и 0887000044, Е-поща: dobrinka.balkandjieva@gmail.com
или

Управител на фирмата - възложител: Георги Дамянов Дамянов

Лица за контакти: Георги Дамянов - тел. 0887000044, Павел Матев - 0876253126 и Добринка Балканджиева – тел. 0885960024

Уважаеми г-н Директор,

Уведомяваме Ви, че фирма „ГД Лес“ ЕООД – с.Карлиево има следното инвестиционно предложение:

Изграждане на нова инсталация за производство на дървени въглища по ретортен способ, която ще се реализира на площадка под наем, находящ се в с. Църквище – поземлен имот с идентификатор №78669.13.134 начин на трайно предназначение на територията- земеделска, начин на трайно ползване -за друг вид производствен, складов обект, съгласно действащата кадастрална карта и кадастрален регистър на землището на с.Църквище.

Характеристика на инвестиционното предложение:

1.Резюме на предложението

Изграждане на нова инсталация за производство на дървени въглища поземлен имот с идентификатор №78669.13.134 начин на трайно предназначение на територията- земеделска, начин на трайно ползване -за друг вид производствен, складов обект, съгласно действащата кадастрална карта и кадастрален регистър на землището на с.Църквище.

Инсталацията се състои от една камера за карбонизация с периодично действие, една пещ за подгряване и изгаряне на парогазовите смеси, неразтворими смоли и катрани от пиролизната камера, площадка за приемане и подготовка на дървесината и площадка за сортиране и складиране на готовата продукция.

2. Описание на основните процеси, капацитет, производителност (т/год. готова продукция), обща използвана площ; необходимост от други, свързани с основния предмет, спомагателни или поддържащи дейности, в т.ч. ползване на съществуваща или необходимост от изграждане на нова техническа инфраструктура (пътища/улици, газопровод, електропроводи и др.); предвидени изкопни работи, предполагаема дълбочина на изкопите, ползване на взрив.

Инсталацията работи на принципа на карбонизация в камера с периодично действие и комбинирано нагряване, без достъп на кислород до суровината. Същата се състои от неподвижно тяло /горивна камера/ и колектори с разпределители на газовите потоци, колона за охлаждане и отделяне на течните субстанции от пиролизните газове и система за подаване на течните и газообразни съставки към горивната камера за пълно изгаряне на парогазовите смеси, неразтворимите смоли и катрани. За едно зареждане на камерата се влагат около 10 м³ полезен обем дървесина, от които се получават приблизително 1,2 тона дървени въглища. Конструкцията на инсталацията предвижда режим на сушене и режим на пиролиза. Тя функционира следния принцип:

- първоначално запускане – загрева се от външен източник /вградена печка на дърва. След влизане в режим на пиролиза получените газообразни и течни съставки се връщат за изгаряне в горивната камера и поддържат режима на пиролиза;
- при производствения цикъл , част от газовете преминават към горелката за доизгаряне. В крайния етап на пиролизата се отделя малко количество катран , който преминава през кондензаторната кутия на комина и се събира в малък съд.
- до завършване процеса на карбонизация на дървесината и постигане обезпечаване на инсталацията с необходимата топлинна енергия загреването става посредством отделянето на топлина от захранващата печка;

Охлаждането на въглищата става, чрез спиране на процеса на горене в т.нар. печка и след падане на температурата до около 45-50 градуса по Цезий се пристъпва към тяхното изваждане, което се извършва ръчно на площадка извън камерата.

Самото овъгляване се състои от няколко етапа:

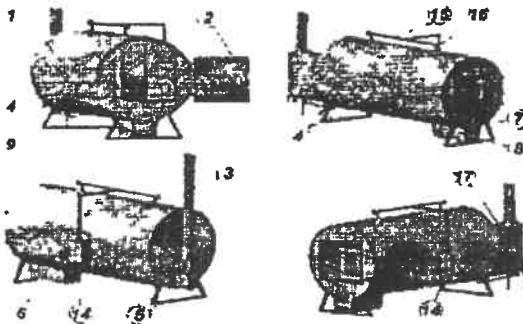
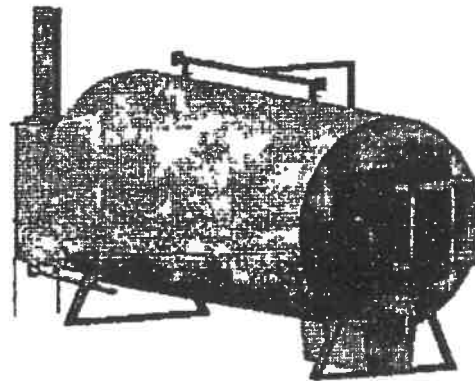
- Подготовка на суровината (дробене)
- Зареждане :
- Сушене:
- Пиролиза:
- Охлаждане:
- Изваждане:
- Пакетиране:

За 10 м³ инсталация производствен цикъл от пет денонощия т.е. за един месец четири цикъла
Обща производителност за месец 4000кг. Или за годината 48 тона

При завършването на даден режим с помощта на шибъри пренасочващи топлинните потоци камерата се привежда в новия режим сушене или пиролиза. Необходимата топлина за сушенето на дървата и овъгляването им се осигурява от изгарянето на: паро-газовата смес от пиролизата и отпадъците от карбонизацията.

На площадката ще работи една инсталация с опция да се поставят на по-късен етап още два броя. Общият производствен капацитет ще бъде около 4 т/месец дървени въглища, отговарящи на изискванията на пазара и на стандарт БДС EN 1860 – 2:2005, който съответства на стандарта на Европейския съюз – EN 1860 – 2:2005, приет в по-голямата част от страните на ЕС. Използвана суровина – около 55-60 куб/м месечно твърда широколистна дървесина за огрев (акация, дъб, бук, габър и др.).

Принципна схема на инсталацията / снимката изобразява вида и модела и е от интернет/



№	Иллюстрация	Кол-во
1	Парогенераторна камера (ПГК) шт.	1
2	Защитен кожух ГД, шт.	1
3	Паропроводна тръба СДГ, м/м	1
4	Отверстие дим контролна газоанализатор (ОКГУ) шт.	1
5	Отверстие дим сема фланец (ОСМ) шт.	1
6	Топка	1
7	Димна тръба	1
8	Паропровод тръба	1
9	Жаровна тръба	1
10	Кръгла димопроводна тръба, шт.	1
11	Кръгла отворена контролна газоанализатор угаз, шт.	1
12	Кръгла отворена сема фланец, шт.	1
13	Парна тръба	1
14	Сема фланец за паропроводна тръба	1
15	Тръба дим сема паропроводна тръба (СДГ), шт.	1
16	Отверстие дим тръба контролна газоанализатор, шт.	1
17	Отверстие паропроводна тръба (СДГ)	1

Техническите съоръжения на инсталацията (камери и пещи) ще бъдат разположени върху съществуващата чакълирана настилка, до съществуващи и новоизградени навеси. Склада за готова продукция ще бъде в съществуваща масивна сграда Ж.Б.Сеновал.

Няма да се изгражда нова техническа инфраструктура, няма да се извършват изкопни работи.

Електроснабдяването ще се осъществи от електроразпределителната мрежа в района, като за целта ще се извърши присъединяване към табло в същия имот.

3. Връзка с други съществуващи и одобрени с устройствен или друг план дейности в обхвата на въздействие на обекта на инвестиционното предложение:

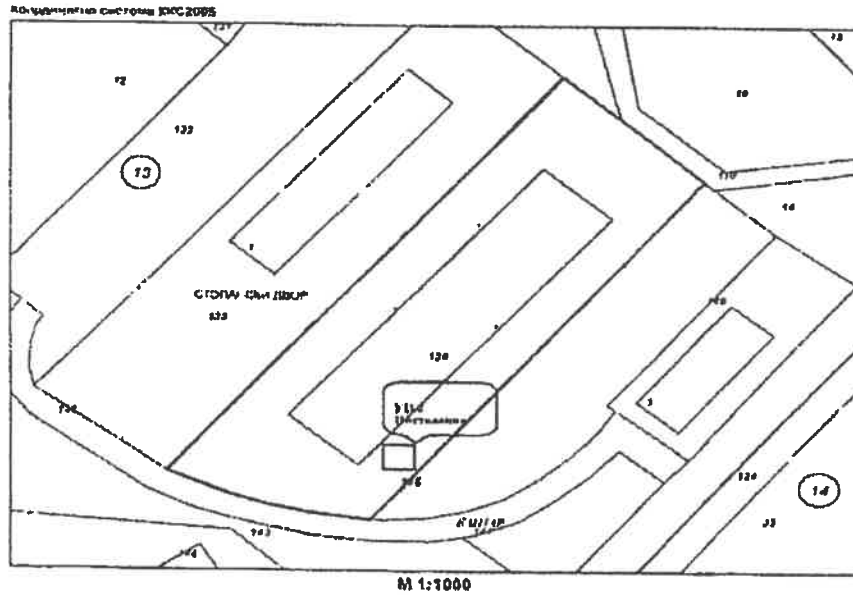
Няма връзка с други съществуващи и одобрени устройствен или друг план дейности в обхвата на въздействие на обекта на инвестиционното предложение

4. Местоположение на площадката:

СКИЦА НА ПОЗЕМЛЕН ИМОТ
№ 15-321012-13.04.2020 г.

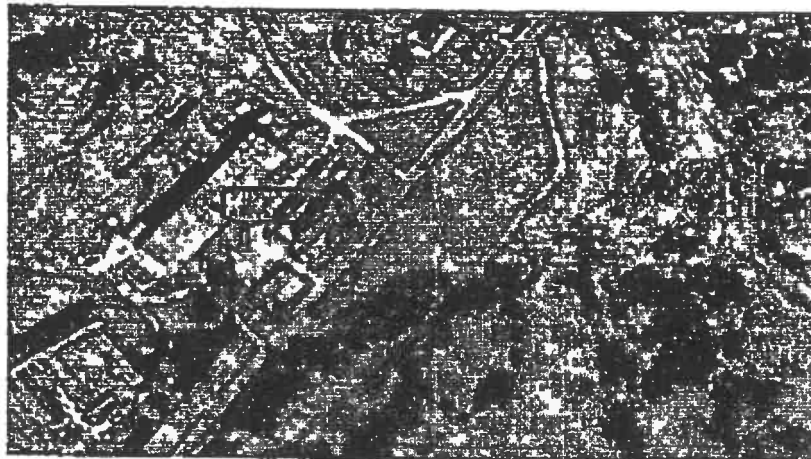
Поземлен имот с идентификатор 78699.13.134

С. Църквище, общ. Златица, обл. София
По кадастралната карта и кадастралните регистри, одобрени със Заповед РД-18-84/06.02.2020 г.
на ИЗПЪЛНИТЕЛЕН ДИРЕКТОР НА АГКК
Последно изменение на кадастралната карта и кадастралните регистри, засягащо поземления имот:
или данни за изменение
Адрес на поземления имот:
Площ: 4403 кв. м
Трайно предназначение на територията: Земеделска
Мъни на трайно ползване: За друг вид производство, складов обект
Категория на земята: 10



Скица № 15-321012-13.04.2020 г. издадена въз основа на документ с номер № 01-198010-13.04.2020 г.
ЕВГЕНИ НИКОЛАЙ ПЛОВСКИ ССЗ Пловдив

Съставен в компютърна среда с програмата "АВТОМАТНО СЪСТАВЯНЕ НА КАДАСТРАЛНА КАРТА" (САМКАР) на базата на данни от кадастралните регистри и данни за изменение на кадастралната карта и кадастралните регистри.



/населено място, община, квартал, поземлен имот, географски координати (по възможност във WGS 1984), собственост, близост до или засягане на защитени територии и територии за опазване на обектите на културното наследство, очаквано трансгранично въздействие, схема на нова или промяна на съществуваща пътна инфраструктура /

Инсталацията ще бъде разположена върху терен взет под наем, поземлен имот, собственост на частно физическо лице Павел Стефанов Матов с обща площ 4403 кв.м.,

нот. акт № 152, т.ІІІ, рег. № 771, дело № 600 от 2006 год и Договор №4 /05/02/2008г. за покулко-продажба на недвижким имот държавна земя – частна собственост по чл.27, ал.6, т.1 от ЗСПЗЗ. Достъпът до имота се осъществява от улица, разположена от южната част на имота.

Няма информация за въздействие върху защитени територии.

Не се очаква трансгранично въздействие.

Не се очаква промяна на съществуващата пътна инфраструктура.

5. Природни ресурси, предвидени за използване по време на строителството и експлоатацията:

/вкл. предвидено водоземане за питейни, промишлени и други нужди – чрез обществено водоснабдяване (ВиК или друга мрежа) и/или от повърхностни води, и/или подземни води, необходими количества, съществуващи съоръжения или необходимост от изграждане на нови/

За задоволяване на нуждите от вода се предвижда в рамките на имота да бъде изграден тръбен сондажен кладенец с дълбочина до 80 м . Водата от кладенеца ще се използва за питейно-битови нужди.

Използваната вода би могла да се използва многократно, в затворен цикъл.

6. Отпадъци, които се очаква да се генерират и предвиждания за тяхното третиране:

Отпадъци от строителството – отпадъците, които ще се генерират по време на изграждането на инсталацията ще бъдат в незначителни количества, ще се съхраняват в чували и след приключване на СМР ще бъдат депонирани на регионалното депо за ТБО.

Смесени битови отпадъци – ще се предвиди контейнер и извозването ще става от специализирана фирма, която отговаря за организираното сметосъбиране и сметоизвозване.

Отпадъци от дейността - дънна пепел от котли – шифър 100101 (ще се реализира и използва като наторяващо средство в селското стопанство); катрани – шифър 050601 (ще се изгарят в котлите за подгриване и отопление).

7. Очаквани общи емисии на вредни вещества във въздуха по замърсители:

Изпускани емисии във въздуха съдържащи прахообразни вещества (до 15 мг/м³), въглероден оксид (до 150 мг/м³), азотен оксид (до 40 мг/м³), серен двуокис (до 94 мг/м³), водни пари и азот отговарят на Наредба №1 за норми за допустими емисии на вредни вещества (замърсители), изпускани в атмосферата от обекти и дейности с неподвижни източници на емисии. Инсталацията е изцяло екологична и минава към класа на възобновяемите енергетични източници.

8. Отпадъчни води:

/очаквани количества и тип отпадъчни води (битови/промишлени), предвиден начин на тяхното третиране – локално пречиствателно съоръжение/станция, заустване в канализация/воден обект, собствена яма или друго, сезонност и др./

Няма.

9. *Опасни химични вещества, които се очаква да бъдат налични на площадката на предприятието/съоръжението:*

(в случаите по чл. 99б от ЗООС се представя информация за вида и количеството на опасните вещества, които ще са налични в предприятието/съоръжението съгласно приложение № 1 към Наредбата за предотвратяване на големи аварии и ограничаване на последствията от тях)

Няма.

В заключение искам да отбележа, че въгленът се счита за елитно гориво, гориво за удобство и комфорт. В съвременното общество има все повече хора, които искат да използват този вид биологично чисто гориво. Не пропускайте своя шанс, направете правилните изводи.

Производството на дървени въглища е не само финансово изгодно, но и бизнес идея, която е полезна за природата. Технологиите му за производство непрекъснато се усъвършенстват. Благодарение на развитието на науката и технологиите беше възможно да се установи производството на екологично чист продукт, който не вреди на околната действителност дори при изгаряне.

Прилагам:

1. Документи, доказващи обявяване на инвестиционното предложение на интернет страницата на възложителя, ако има такава, и чрез средствата за масово осведомяване или по друг подходящ начин съгласно изискванията на чл. 95, ал. 1 от ЗООС.
2. Документи, удостоверяващи по реда на специален закон, нормативен или административен акт права за инициране или кандидатстване за одобряване на инвестиционно предложение.
 - 2.1. Договор за наем.
 - 2.2. Документи за собственост – нотариален акт и договор за покупко-продажба.
3. Други документи по преценка на уведомятеля:
 - 3.1. допълнителна информация/документация, поясняваща инвестиционното предложение- Спецификация на инсталацията УП-2“Угольков“;
 - 3.2. картен материал, схема, снимков материал в подходящ мащаб – Паспорт на инсталацията УП-2“Угольков“ .
 - 3.3. Скица от Агенция по геодезия, картография и кадастър.
4. Електронен носител - 1 бр.
5. Желая писмото за определяне на необходимите действия да бъде издадено в електронна форма и изпратено на посочения адрес на електронна поща.
6. Желая да получавам електронна кореспонденция във връзка с предоставяната услуга на посочения от мен адрес на електронна поща.
7. Желая писмото за определяне на необходимите действия да бъде получено чрез лицензиран пощенски оператор.

Дата: 27.04.2020г.

Уведомятел:

(подпис)

